

## Aggiornamento Alunni 5.14.0

Con questa versione vengono introdotte le migliorie sotto riportate.

### Rilevazioni Integrative

La procedura *Stampe\Statistiche\Rilevazioni integrative* è stata adeguata ai nuovi modelli 2011/2012. Il programma estrae i dati da riportare nelle apposite pagine del Sidi.

Facciamo presente che alcune informazioni non sono trattate nel programma, pertanto i prospetti prodotti possono differire dai modelli ministeriali.

#### *Secondarie di II grado*

Nel quadro B6 non è gestito l'indirizzo di provenienza  
I quadri ARTICOLAZIONE ORARIO SCOLASTICO / E2 / E3, e le sezioni F/G non sono gestiti

#### *Secondarie di I grado*

Nella colonna *TS non specificato* della Sezione A vengono conteggiate le classi associate ad indirizzi per i quali non è stato specificato il Tempo Scuola (tempo funzionamento).  
I quadri D5/D6 e la sezione E non sono gestiti.

Inoltre nel quadro D1 non viene definita la distinzione tra orario su 5 giorni e orario su 6 giorni, in quanto si tratta di elementi non gestiti nel programma. Il programma raggrupperà gli alunni per singolo indirizzo, per anno di corso e tra parentesi viene riportata l'indicazione del **Tempo Scuola**, per ciascun indirizzo.

In base al tempo scuola, e all'anno di corso, occorre ricondurre i valori ottenuti alle seguenti voci:

tempo scuola 15 - 30 ore

tempo scuola 16 - da 31 a 33 ore (tutti gli indirizzi "musicale")

tempo scuola 17 - tempo prolungato a 36 ore

tempo scuola 18 - tempo prolungato da 37 a 40 ore

#### *Primarie*


I quadri A1 e A2 vengono raggruppati. Non è trattata l'informazione relativa alle pluriclassi.

I quadri D1/a, D1/b e D4 non sono gestiti  
La sezione E non è gestita.


#### *Infanzia*

I quadri A1 e A3 non sono gestiti.

### Prospetto valutazioni docente


Il prospetto valutazioni per materia, richiamabile tramite la procedura di caricamento voti per materia/docente (tramite il pulsante ) può essere prodotto anche nel caso si sia scelta la suddivisione dell'anno scolastico in trimestri.

## Riconferma Tassonomie Giudizi anno precedente

Nella procedura di gestione dei quadri per l'elaborazione dei giudizi (*Tabelle/Generiche della scuola/per giudizi/quadri*) l'utente ha la possibilità di importare (  ) le tassonomie predisposte da Argo.

Con questo aggiornamento si potranno importare le tabelle tassonomiche dell'anno precedente, che cioè comprendono le eventuali personalizzazioni già predisposte dalla scuola, che quindi non dovranno essere apportate nuovamente per l'anno in corso.

## Altre modifiche

E' stato aggiunto nella *Framebar* il pulsante (  ) di accesso rapido al servizio **ARGO HELP** del nostro sito internet (accessibile anche tramite la voce di menù *Altro / Assistenza Argo on-line* ).

Tramite **Argo Help** l'utente ha la possibilità di accedere a diversi servizi: richiedere i codici di sblocco degli aggiornamenti, accedere alla lista delle risposte alle domande più ricorrenti (FAQ), consultare pratiche Guide Sintetiche che descrivono operativamente le procedure più frequenti.

Inoltre l'utente può evitare inutili attese al telefono, perché tramite il servizio **Argo Help** può prenotarsi per essere contattato da un operatore Argo. Specificherà, in fase di prenotazione, sinteticamente il problema, in modo da ottenere rapidamente una risposta precisa e puntuale.

Per ulteriori dettagli per l'utilizzo ARGO HELP consultare la guida al seguente link <http://www.argosoft.it/xargo/docs/argohelp/argohelplogin.pdf> .

## Importazione voti da Argo Scrutini

E' stata rivista la procedura di importazione dati da Scrutinio Elettronico, con l'aggiunta di un meccanismo di sicurezza che blocca l'importazione da file che siano stati manipolati dall'esterno.

Attenzione però: occorre aggiornare Argo Scrutini alla versione 2.2.9 prima di procedere, su quest'ultimo, all'esportazione verso la segreteria (file devono essere prodotti dalla nuova versione, altrimenti non vengono riconosciuti).

## **Documenti di valutazione 2011/2012**

Con l'aggiornamento 5.11.0 sono stati introdotti i modelli proposti con la CM 2875 del 25 maggio 2011.

Per quanto riguarda la scuola primaria e secondaria di I grado, nel caso in cui la scuola intenda adottare il modello proposto, la sostituzione del modello attualmente in uso può essere fatta agevolmente tramite la procedura *Altro/Personalizzazione documenti* (si vedano le istruzioni sotto riportate).

Qualche perplessità rimane per la secondaria di II grado, in quanto i modelli A4 sostituiscono, dal corrente anno scolastico 2011/2012, le equivalenti versioni dell'Istituto Poligrafico e Zecca dello Stato (CM 7053 del 25 ottobre 2011). A questo punto sorgono *spontanei* due interrogativi:

1) *Eventuali giacenze di modelli prestampati IPZS possono essere utilizzate?*

Probabilmente no, visto che il nuovo modello **sostituisce** i precedenti; in ogni caso, in attesa di una risposta, le procedure di stampa su modello prestampato (modd. 2009 e 2010) non verranno rimosse dal programma.

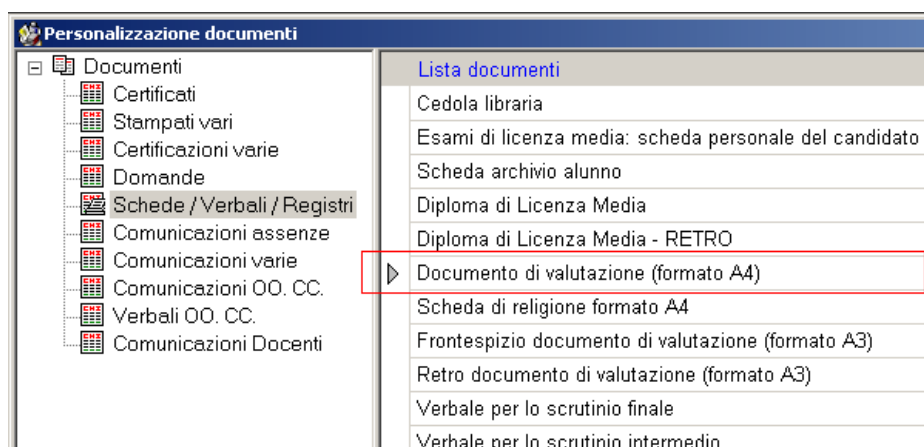
2) *E' consentito riprodurre il documento su formato A3?*

Nella nota si fa espresso riferimento **al modello in formato A4**; inoltre la finalità è quella di definire, con un anno di anticipo, un documento che vada bene per la **pagella digitale**. Anzi, proprio per questa ragione non è ipotizzabile adottare formati diversi da A4, visto che poi le famiglie non avrebbero poi modo di ottenere facilmente una copia cartacea del documento *elettronico*.

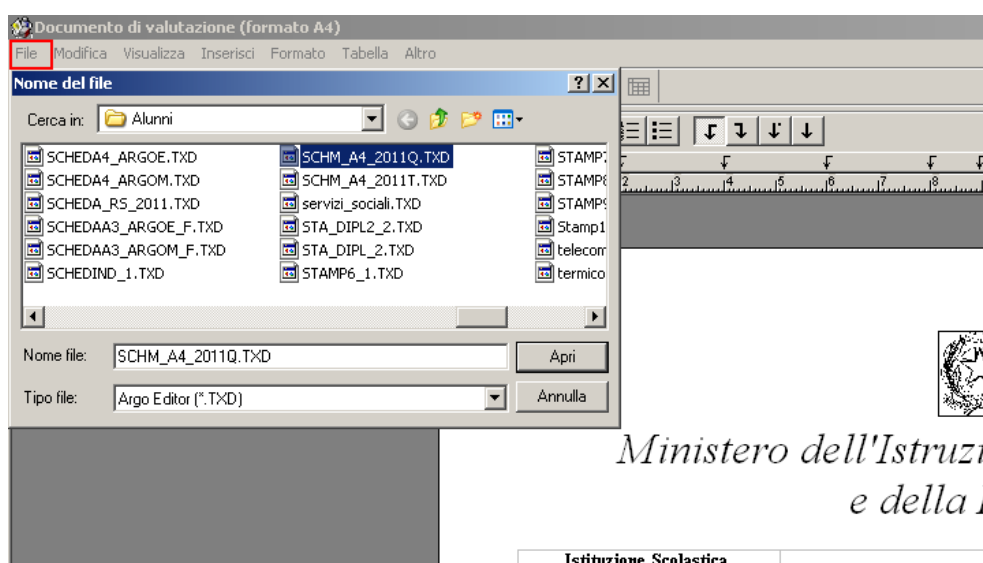
Attendiamo quindi una precisazione in tal senso; facciamo comunque presente che il documento è personalizzabile, quindi la sostituzione del modello potrà essere fatta in modo immediato.

### **Scuola secondaria di I grado - Come adottare il nuovo modello**

Accedere alla procedura *Altro/Personalizzazione documenti* e da qui al gruppo *Schede/Verbali/Registri*: selezionare quindi il *Documento di valutazione (A4)*.



All'interno del documento, cliccare in alto su *File/Importa testo*



Ministero dell'Istruzione  
e della R

Istituzione Scolastica

Selezionare, quindi, uno dei modelli disponibili:

1) SCHM\_A4\_2011T.TXD

documento di valutazione per la scuola secondaria di I grado (trimestri)

2) SCHE\_A4\_2011Q.TXD

documento di valutazione per la scuola secondaria di I grado (quadrimestri)

Si possono apportare eventuali modifiche, quindi occorre salvare ( ).

All'interno di questi due modelli abbiamo predisposto due nuove variabili:

XGIUDIDONEITAN

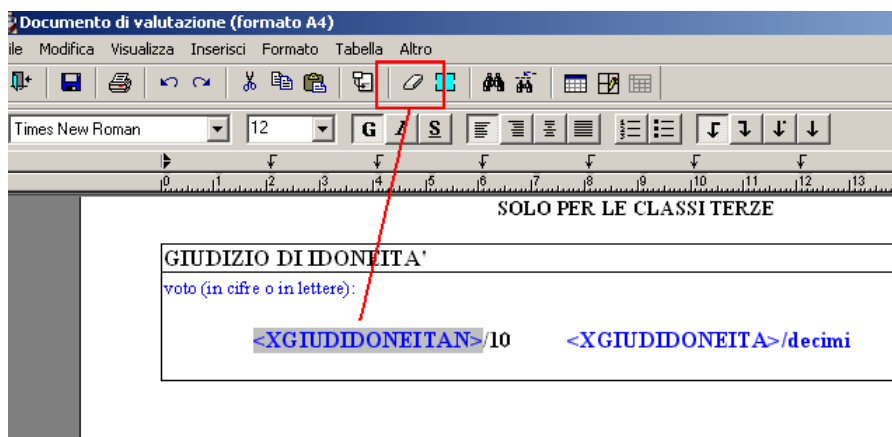
XGIUDIDONEITA

Che servono a riportare il voto di ammissione all'esame di Stato, rispettivamente in numero e in lettere, nel caso in cui la scuola non abbia previsto la gestione del dato tramite uno degli indicatori del Giudizio dello Scrutinio finale.

Il dato, d'ora in poi, è inseribile direttamente dal tabellone dello scrutinio finale, nel quale è stata introdotta un'apposita colonna.

Alunno	Data Nasc.	RELIGIONE CATTOLICA	ITALIANO	STORIA	INGLESE	ARTE E IMMAGINE	COMPORTAMENTO	GEOGRAFIA	INFORMATICA	MATEMATICA	MUSICA	SCIENZE	SCIENZE MOTORIE/ESP	TECNOLOGIA	MEDIA MATEMATICA	GIUDIZIO COMPLESSIVO	Media	GIUDIZIO di IDONEITA	Esito
BERGAGGIO JODIE	05/11/1995	M	8	8	7	10	10	7	7	10	7	6	9	8	8,08	✓	8,08	8	A
CAVALLONE STEFANO	02/06/1995	MM	7	8	8	7	8	7	8	6	8	10	8	9	7,83	✓	7,83	8	A
CORINTO MARINA	22/05/1995	M	10	10	8	10	7	9	9	10	7	6	9	8	8,58	✓	8,58	8	A
DESANTIS ALICE	06/04/1995	S	8	6	8	9	7	7	7	8	10	6	7	7	7,50	✓	7,50	7	A
EMANUELE JUAN JAVIER	13/03/1994	D	9	7	9	8	7	6	7	6	7	6	6	6	7,00	✓	7,00	7	A
GALLIANO WALTER	25/06/1995	S	8	9	8	8	9	8	9	7	7	8	7	7	7,92	✓	7,92	8	A
GRAMAGLIA STEFANO	08/01/1995	MM	9	10	8	10	9	8	10	9	7	9	8	9	8,83	✓	8,83	9	A

Nel caso in cui si desideri gestire ancora il giudizio di idoneità tramite la funzione di registrazione dei giudizi, la cancellazione delle nuove variabili è molto semplice: basta cliccarvi su (la variabile risulterà evidenziata con sfondo grigio) e avviare l'apposita funzione di cancellazione della variabile.

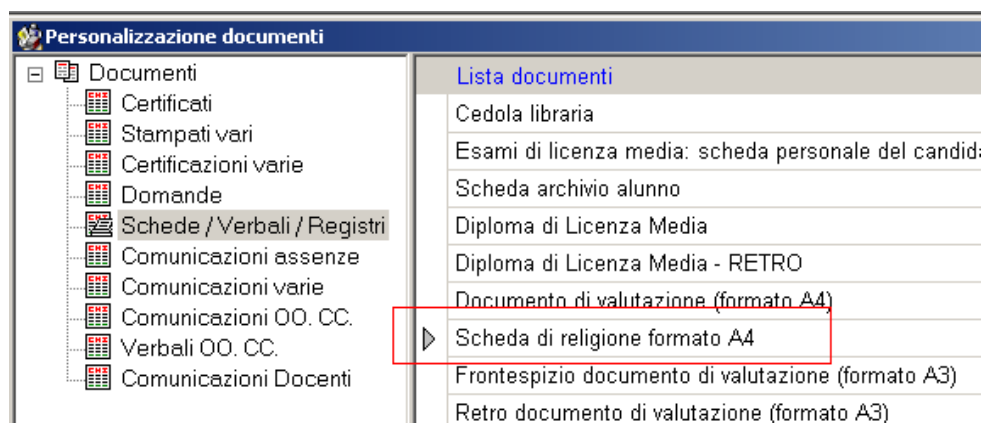


Infine, selezionare la tabella e cliccare in alto su *Tabella/Cancela tabella*.

### Come adottare il nuovo modello di scheda di valutazione Religione Cattolica

Accedere alla procedura *Altro/Personalizzazione documenti* e da qui al gruppo

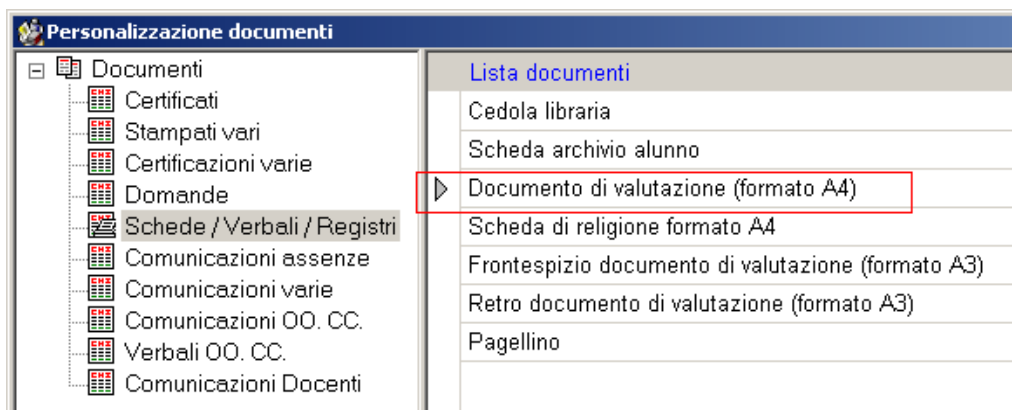
Schede/Verbali/Registri: selezionare quindi la Scheda di religione formato A4.



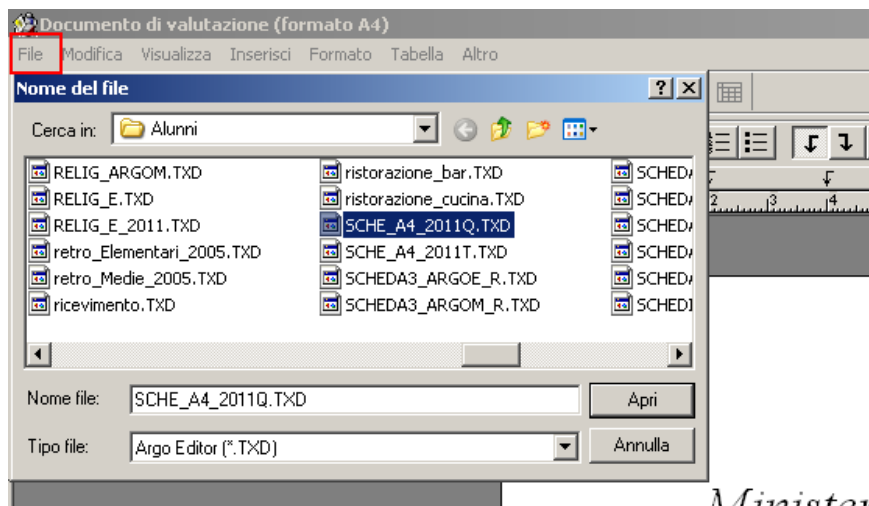
All'interno del documento, cliccare in alto su *File/Importa testo* e selezionare il documento V\_RELIG\_2011.TXD, quindi salvare

### Scuola Primaria - Come adottare il nuovo modello

Accedere alla procedura *Altro/Personalizzazione documenti* e da qui al gruppo *Schede/Verbali/Registri*: selezionare quindi il *Documento di valutazione (A4)*.



All'interno del documento, cliccare in alto su *File/Importa testo*

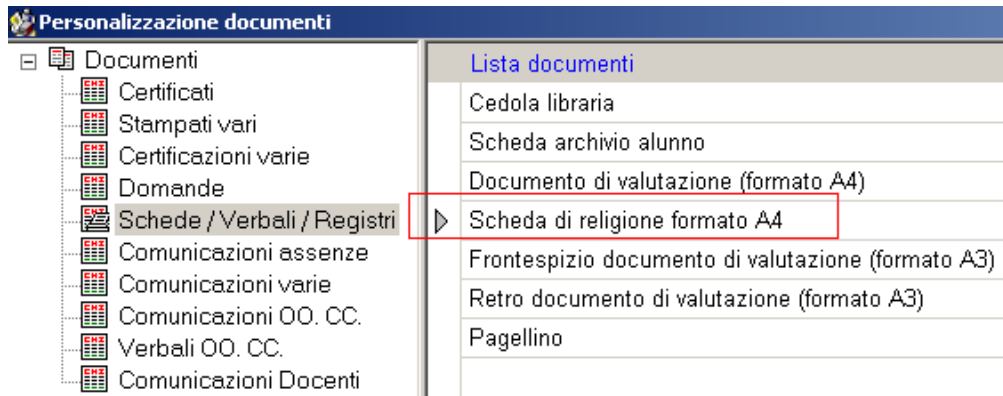


Selezionare, quindi, uno dei modelli disponibili:

- 1) SCHE\_A4\_2011T.TXD  
documento di valutazione per la scuola primaria (trimestri)
- 2) SCHE\_A4\_2011Q.TXD  
documento di valutazione per la scuola primaria (quadrimestri)

## **Come adottare il nuovo modello di scheda di valutazione Religione Cattolica**

Accedere alla procedura *Altro/Personalizzazione documenti* e da qui al gruppo *Schede/Verbali/Registri*: selezionare quindi la *Scheda di religione formato A4*.



All'interno del documento, cliccare in alto su *File/Importa testo* e selezionare il documento V\_RELIG\_2011.TXD, quindi salvare

### Nota Importante

Prima di avviare l'aggiornamento è necessario accertarsi che il programma non sia in uso nelle varie postazioni di lavoro, poiché questo potrebbe determinare interruzioni nella fase di modifica delle tabelle. E' opportuno anche chiudere il modulo Argoconnect (ScuolaNet) e fermare il servizio DidArgo.

In ogni caso consigliamo di effettuare una copia di sicurezza degli archivi del programma Alunni prima di avviare l'aggiornamento.

**Ricordiamo che il servizio di assistenza telefonica viene svolto dai Concessionari di zona in tutta Italia.**

**E' possibile ottenere i recapiti telefonici da contattare consultando la sezione Rete Commerciale del ns. Sito [www.argosoft.it](http://www.argosoft.it) , cliccando, nella cartina, sulla regione di appartenenza.**

Buon lavoro

Argo Software